

РУССКИЙ

АНАЛОГОВЫЕ КВАРЦЕВЫЕ RL(9MM), RG(9MM)

ИНСТРУКЦИЯ ПО ЭКСПЛУАТАЦИИ

Благодарим Вас за то, что Вы выбрали наше изделие! Для длительного и эффективного пользования изделием прочитайте данную инструкцию и ознакомьтесь с условиями. Сохраните эту инструкцию для использования в дальнейшем.

♦ МЕРЫ ПРЕДОСТОРОЖНОСТИ

Строго соблюдайте приведенные ниже инструкции для предотвращения любого ущерба здоровью и повреждения Вашего имущества и имущества других лиц.

▲ ПРЕДУПРЕЖДЕНИЕ

Данный символ означает **возможность летального исхода или серьезных травм в случае**, если данный продукт будет использоваться любым способом, отличным от приведенных инструкций.

▲ ВНИМАНИЕ

Данный символ означает **возможность летального исхода или серьезных травм в случае**, если данный продукт будет использоваться любым способом, отличным от приведенных инструкций.

♦ ТЕХНИЧЕСКИЕ ХАРАКТЕРИСТИКИ

* Характеристики калибра изделий различаются в зависимости от номера калибра. Чтобы узнать номер калибра, смотрите первые две цифры номера корпуса, выгравированного на задней крышке корпуса.

Пример. № корпуса RL00-A00 RG01-C003

Номер калибра

- Частота кварцевого генератора ...32 768 Гц (Гц= количество колебаний в секунду)
- Точность хода ...Среднемесячный уровень: ±20 секунд (от 5°C до 35°C)
- Рабочий диапазон температур от ...-5°C до +50°C
- Система привода ...Шаговый электродвигатель
- Батарейка ...SR621SW (SEIZAIKEN, SONY, Panasonic), 1 шт.
- Срок службы батарейки ...Приблизительно 2 года с момента установки новой батарейки
- Индикаторы и дополнительные функции

Калибр	Расположение индикатора	12 часов				3 часа				6 часов				9 часов				Дополнительные функции
		Дата				Дата				Дата				Дата				
RL (9MM)						Дата				24- часовая стрелка				День недели				Кнопка сброса, функция коррекции секундной стрелки, функция быстрой коррекции даты вперед, функция быстрой коррекции месяца вперед (только RG (9MM)).
RG (9MM)	Месяц					Дата				День недели								

* Вышеприведенные технические характеристики могут быть изменены без предварительного уведомления в целях улучшения качества изделия.

♦ Перед началом эксплуатации

[Модели с завинчивающейся головкой]

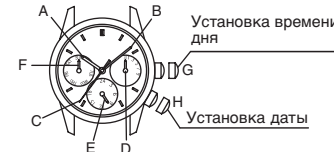
В некоторых моделях Вы не сможете вытянуть головку, не выкрутив ее (модели с завинчивающейся головкой).

Для эксплуатации часов данного типа:

- Перед установкой времени и календаря, поверните головку против часовой стрелки, чтобы разблокировать винт.
- После установки времени и календаря, нажмите на головку и поверните ее по часовой стрелке до упора, чтобы заблокировать винт.

[RL(9MM)]

[Названия и назначение компонентов]



A: Часовая стрелка B: Минутная стрелка
C: Секундная стрелка D: Стрелка даты
E: 24-часовая стрелка F: Стрелка дня недели
G: Головка установки времени времени и дня недели
H: Головка установки даты

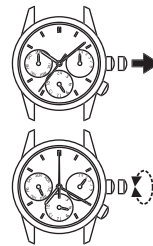
▲ ВНИМАНИЕ

- Не рекомендуется корректировать дату в промежутке от 10:00 вечера до 4:00 ночи,

поскольку в это время меняется дата.
2. При установке даты в этот промежуток времени она может не смениться вовремя, либо может возникнуть сбой в работе часов. Вытяните головку рядом с цифрой 3 на циферблате и при установке даты обязательно переведите часовую и минутную стрелку на другой промежуток времени.

[Установка времени]

- Для установки секундной стрелки вытяните головку рядом с цифрой 3 на циферблате. Остановите секундную стрелку в положении 0 (12 часов.)
- Установите требуемое время, поворачивая головку.



При установке времени сначала переведите стрелку немного назад по сравнению с фактическим временем, а затем переведите ее вперед до значения фактического времени.

* Поскольку часы снабжены календарем, необходимо выбрать а.т. (до полудня) или р.т. (после полудня). Состояние изменения даты, указанной на индикаторе, соответствует 12 часам ночи.

- Нажмите головку рядом с цифрой 3 на циферблате. Часы пойдут.

Стрелка 24-часового формата времени: Стрелка 24-часового формата времени взаимосвязана с часовой стрелкой и не может быть настроена отдельно от нее.

[Установка даты]

- Для установки даты вытяните головку рядом с цифрой 4 на циферблате и поверните ее против часовой стрелки.

* Головка может поворачиваться по часовой стрелке, однако дата при этом не изменится.

- Нажмите головку для возврата ее в исходное положение.

Коррекция даты в конце месяца: Если в месяце 30 дней или меньше, необходимо корректировать дату. Установите дату на [1-е число] следующего месяца.



[Установка дня недели]

Стрелка дня недели медленно начинает двигаться в 12 часов ночи. Около 1:30 утра стрелка дня недели проходит половину расстояния между значениями дней недели (текущего и следующего дня). Около 3:30 стрелка дня недели должна установиться в положение следующего дня. (Если стрелка дня недели находится в промежуточном положении между двумя днями, это не является неисправностью.)

Для установки дня недели поворачивайте головку рядом с цифрой 3 на циферблате по часовой стрелке до появления требуемого значения дня недели. Также для установки дня недели можно воспользоваться альтернативным способом.

- Вытяните головку рядом с цифрой 3 на циферблате.
- Поверните головку по часовой стрелке и установите часовую стрелку в любое положение вне диапазона от 12 часов ночи

до 4 часов утра.
3. Поверните головку против часовой стрелки и верните часовую стрелку в положение около 23 часов. Стрелка дня недели возвращается на полдня назад и устанавливается в положение между двумя днями.

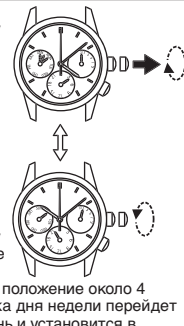
- Поверните головку по часовой стрелке и установите часовую стрелку в положение около 4 часов утра. Стрелка дня недели перейдет вперед на один день и установится в положение между следующим днем и днем следующим за ним.

5. Поверните головку против часовой стрелки и верните часовую стрелку в положение около 23 часов. Стрелка дня недели вернется назад на полдня.

- Для установки требуемого дня недели повторите шаги с 3 по 5. После окончания установки вождите головку назад.

* Если стрелка дня недели в начале операции по установке дня недели находится между двумя днями, поверните головку по часовой стрелке и переместите часовую стрелку в положение на 2:00 утра так, чтобы стрелка дня недели показывала следующий день, затем выполните шаги с 3 по 5.

- После установки дня недели установите время.

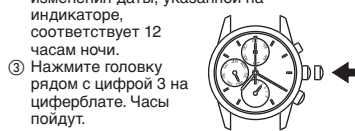


стрелку в положении 0 (12 часов.)

- Установите требуемое время, поворачивая головку. При установке времени сначала переведите стрелку немного назад по сравнению с фактическим временем, а затем переведите ее вперед до значения фактического времени.

* Поскольку часы снабжены календарем, необходимо выбрать а.т. (до полудня) или р.т. (после полудня). Состояние изменения даты, указанной на индикаторе, соответствует 12 часам ночи.

- Нажмите головку рядом с цифрой 3 на циферблате. Часы пойдут.



[Установка даты]

- Для установки даты вытяните головку рядом с цифрой 4 на циферблате и поверните ее по часовой стрелке.

* Перемещение стрелки даты на два положения вперед соответствует одному дню.

- Нажмите головку для возврата ее в исходное положение.

Коррекция даты в конце месяца: Если в месяце 30 дней или меньше, необходимо корректировать дату. Установите дату на [1-е число] следующего месяца.



[Установка дня недели]

Стрелка дня недели медленно начинает двигаться в 12 часов ночи. Около 1:30 стрелка дня недели проходит половину расстояния между значениями дней недели (текущего и следующего дня). Около 3:30 стрелка дня недели должна установиться в положение следующего дня. (Если стрелка дня недели находится в промежуточном положении между двумя днями, это не является неисправностью.)

Для установки дня недели поворачивайте головку рядом с цифрой 3 на циферблате по часовой стрелке до появления требуемого значения дня недели. Также для установки дня недели можно воспользоваться альтернативным способом.

- Вытяните головку рядом с цифрой 3 на циферблате.
- Поверните головку по часовой стрелке и установите часовую стрелку в любое положение вне диапазона от 12 часов дня

до 4 часов утра.
3. Поверните головку против часовой стрелки и верните часовую стрелку в положение около 23 часов. Стрелка дня недели возвращается на полдня назад и устанавливается в положение между двумя днями.

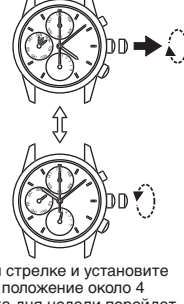
- Поверните головку по часовой стрелке и установите часовую стрелку в положение около 4 часов утра. Стрелка дня недели перейдет вперед на один день и установится в положение между следующим днем и днем следующим за ним.

5. Поверните головку против часовой стрелки и верните часовую стрелку в положение около 23 часов. Стрелка дня недели вернется назад на полдня.

- Для установки требуемого дня недели повторите шаги с 3 по 5. После окончания установки вождите головку назад.

* Если стрелка дня недели в начале операции по установке дня недели находится между двумя днями, поверните головку по часовой стрелке и переместите часовую стрелку в положение на 2:00 утра так, чтобы стрелка дня недели показывала следующий день, затем выполните шаги с 3 по 5.

- После установки дня недели установите время.



работоспособность приблизительно в течение 2 лет. Но поскольку она устанавливается на предприятии-изготовителе, фактический срок службы батарейки с момента приобретения вами часов может оказаться меньше 2 лет. Обязательно замените батарейку сразу же, как только она разрядится, для предотвращения возможных неисправностей. Для замены батарейки рекомендуется обратиться в местную часовую ремонтную мастерскую.

♦ ОБРАЩЕНИЕ С ЧАСАМИ

(1) Уход за часами после воздействия морской воды

Водонепроницаемые для повседневного использования часы необходимо тщательно промыть от морской воды во избежание появления ржавчины. Часы с кожаным ремешком нельзя погружать в воду. С водонепроницаемых часов влагу

необходимо сразу же вытирать. Обратитесь в магазин, где были куплены часы, или ближайший сервисный центр службы BATTERY WATCH, чтобы проверить, не попала ли вода внутрь часов. Морская вода, оставшаяся внутри часов, может привести к неисправности.

(2) Удары

- Занимаясь активными видами спорта, снимайте часы. Виды спорта с умеренной активностью (например, гольф) не оказывают отрицательного действия на часы.
- Берегите часы от сильных ударов, таких как при падении на пол.

(3) Воздействие магнитных полей

- Запрещается подвергать часы воздействию сильных магнитных полей в течение длительного периода времени, поскольку компоненты часов могут

магнититься, что приведёт к нарушению работы часов. Соблюдайте осторожность.
2. При воздействии магнитного поля часы могут временно спешить или отставать. Точность показаний часов будет восстановлена, если устранить воздействие магнитного поля на часы. В таком случае повторно установите время.

(4) Колебания

Часы могут потерять точность, если подвергнуть их сильным колебаниям, таким как поездка на мотоцикле, использование отбойного молотка, цепной пилы и т.д.

(5) Температура

Часы могут идти неправильно и остановиться при температурах ниже или выше нормального диапазона (от 5°C до 35°C).

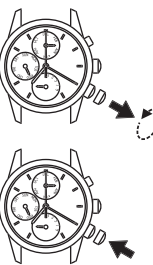
(6) Водонепроницаемость

Тип	Условия эксплуатации	Воздействие небольших количеств воды (умывание, дождь и т.д.)	Водные виды спорта, такие как плавание и лыжный спорт, рыбалка, сельскохозяйственные работы, мойка автомобиля и воздействие мощных потоков воды.	Подводное плавание (без использования кислородных баллонов)	Подводное плавание (с использованием кислородных баллонов)	Работа головки под водой и работа головки с каплями воды на ней
Водонепроницаемые	Часы без маркировки WATER RESISTANT на задней крышке корпуса.	×	○	×	○	×
Водонепроницаемые для повседневного использования	Часы с маркировкой WATER RESISTANT на задней крышке корпуса.	○	○	×	○	×
Усиленная водонепроницаемость класса I для повседневного использования	Часы с маркировкой 50M (5BAP) на задней крышке или на лицевой части циферблата и с маркировкой WATER RESISTANT.	○	○	×	○	×
Усиленная водонепроницаемость класса II для повседневного использования	Часы с маркировкой 100M (10BAP), 150M (15BAP), 200M (20BAP) на задней крышке или на лицевой части циферблата и с маркировкой WATER RESISTANT.	○	○	○	○	×

* Рекомендуется использовать часы бережно, следуя приведенным выше инструкциям по эксплуатации. Перед началом использования проверьте наличие маркировки о водонепроницаемости на лицевой стороне циферблата или на задней крышке корпуса часов.

Модели без кнопки

- Для установки месяца необходимо вытянуть головку рядом с цифрой 4 на циферблате и повернуть ее против часовой стрелки.
- Нажмите головку рядом с цифрой 4 на циферблате.



[Установка месяца]

Значение месяца не меняется автоматически. При смене месяца необходимо вручную задать значение текущего месяца.

Модели с кнопкой

Для установки месяца нажмите кнопку рядом с цифрой 2 на циферблате.

* Также для корректировки месяца необходимо вытянуть головку рядом с цифрой 4 на циферблате и повернуть ее влево.

* В процессе установки месяца с помощью кнопки коррекция может остановиться. Это не является неисправностью. В этом случае для установки месяца необходимо повернуть головку рядом с цифрой 4 на циферблате.



♦ ЗАМЕНА БАТАРЕЙКИ

Батарейка SR621SW (SEIZAIKEN, SONY, Panasonic), служащая источником питания для ваших часов, должна сохранять